



GÉNÉRALITÉS



La méthode des attaches rotatives est une technique d'accrochage de petits cadres développée principalement aux USA et en Suède.

Cette technique très astucieuse permet de fixer les œuvres sur 4 points avec un haut niveau de sécurité antivol dû en premier lieu à l'invisibilité des attaches.

Cette sécurité est renforcée par le caractère « déroutant » de la mise en place.

L'objet de la présente notice est d'en détailler le déroulement (d'autres modes opératoires existent mais peuvent poser des problèmes).

PRÉSENTATION DES PR1

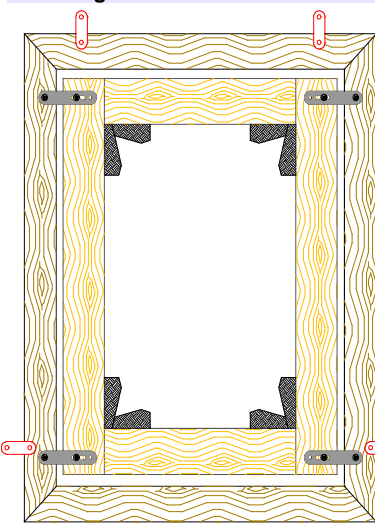
Développées spécialement pour cadres en bois minces (à partir de 10 mm), les PR1 sont invisibles une fois la mise en place terminée. Elles sont réalisées en plastique et comportent un perçage de 3,5 mm à chaque extrémité. Les PR1 sont adaptées pour tout type de mur en raison de leur flexibilité. Une fois équipés les cadres restent plaqués au mur, avec un écartement de 3 mm pour permettre une ventilation arrière.

Pour tableaux jusqu'à 10 kg.

Conditionnement :

- Boîte de 100 pièces (pour 25 cadres)
- 100 vis à tête bombée avec filetage bois 2,4 x 12 mm 100 vis 3,5 x 25 mm
- 2 embouts

1. Montage sur le cadre



Sur le dessin ci-contre montrant le revers d'une peinture encadrée, les 4 PR1 figurent en rouge.

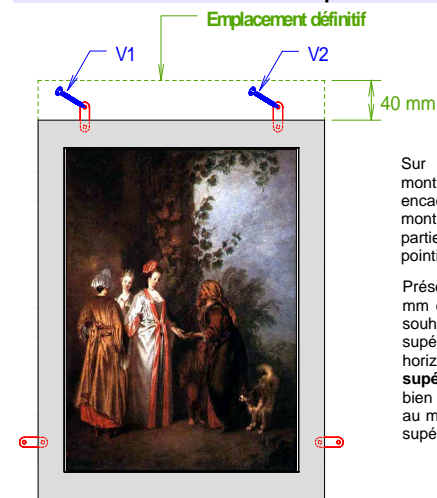
Elles doivent impérativement être montées comme sur le dessin (2 en haut et 2 sur le bas des côtés).

A. A l'aide des vis à bois fournies, monter d'abord les 2 PR1 supérieurs en les positionnant parallèlement au chant du cadre supérieur, à fleur du chant extérieur.

La languette la plus longue de la patte est vissée sur le cadre. Faites pivoter les PR1 perpendiculairement au cadre et maintenez-les dans cette position en serrant légèrement les vis.

B. Visser les PR1 latéraux puis faites-les pivoter perpendiculairement au cadre et maintenez-les dans cette position en serrant légèrement les vis.

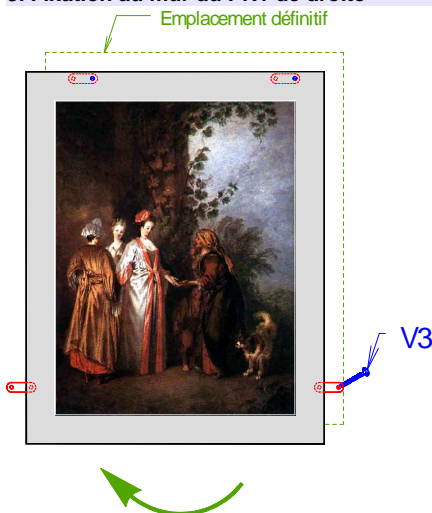
2. Fixation au mur des PR1 supérieurs



Sur le dessin ci-contre montrant la face d'une peinture encadrée, les 4 PR1 sont montrés débordants avec leur partie cachée figurée en pointillés rouges.

Présenter le cadre au mur à 40 mm en dessous de la position souhaitée. Il faut que le chant supérieur du cadre soit bien horizontal et que les PR1 supérieurs soient positionnés bien verticaux. Fixer le cadre au mur à travers les deux PR1 supérieurs (vis V1 et V2)

3. Fixation au mur du PR1 de droite



Faites pivoter le tableau simultanément vers la gauche et le haut, de façon à ce que les PR1 supérieurs tournent dans le sens des aiguilles d'une montre autour de l'axe de la vis murale jusqu'à atteindre une position horizontale.

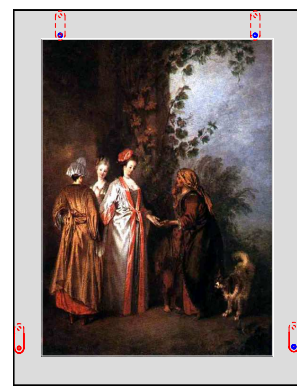
Visser le PR1 de droite dans le mur. Le PR1 doit être perpendiculaire au cadre et la vis murale doit être bien centrée.

4. Fixation au mur du PR1 de gauche



Faites pivoter le tableau vers la droite et le haut simultanément, de façon à ce que les PR1 tournent encore de 180° dans le sens des aiguilles d'une montre autour de l'axe des vis. Après cela toutes les attaches sont positionnées horizontalement ; 3 d'entre elles sont cachées par le cadre. Visser maintenant le dernier PR1 dans le mur (Vis V4).

5. Positionnement définitif



Faites pivoter le tableau dans le sens inverse, de façon à ce que les PR1 tournent à 90° dans le sens inverse des aiguilles d'une montre autour de l'axe de la vis. Maintenant, toutes les PR1 sont cachées et en position verticale.

Si toutes les PR1 ont été positionnées perpendiculairement au cadre lors du montage au mur, le bord supérieur est maintenant horizontal.

DÉMONTAGE: Opérez la manœuvre inverse

ACQUISITION DE LA COMPÉTENCE: le savoir faire est normalement acquis après 2 ou 3 mises en place. Merci de vous entraîner sur des tableaux fictifs, par exemple de petits panneaux de contre-plaqué. Une fois maîtrisée, cette méthode donne des résultats très satisfaisants,

AVERTISSEMENT: votre attention est attirée sur le fait que les PR1 ne comportent aucun mécanisme de correction, on les réservera de préférence aux parois ne présentant pas de problèmes de fixation.